

**Praha:** 11.3. 2014

**Číslo jednací:** 124225/2013/KUSK

Dle rozdělovníku

**Spisová značka:** SZ\_124225/2013/KUSK/28

**Vyřizuje:** Ing. Pavel Visinger l. 651

**Značka:** OŽP/Vi

**Stanovení záplavového území vodního toku Bakovský potok v úseku od soutoku se Zlonickým potokem po pramen ( říční km 12,158 až 44,851 )**

## **V e ř e j n á   v y h l á š k a**

Krajský úřad Středočeského kraje, Odbor životního prostředí a zemědělství, jako příslušný vodoprávní úřad podle § 107 odst. 1 písm. o) zákona č. 254/2001 Sb. o vodách a o změně některých zákonů, ve znění pozdějších předpisů ( dále jen vodní zákon ), podle ustanovení § 66 vodního zákona ( v souladu s ustanoveními § 7 vyhlášky MŽP č. 236/2002 Sb. o způsobu a rozsahu zpracování návrhu a stanovování záplavových území ) a podle ustanovení § 115a téhož zákona opatřením obecné povahy

### **s t a n o v u j e** **záplavové území vodního toku Bakovský potok** **na území okresů Kladno a Rakovník**

a to v úseku od soutoku se Zlonickým potokem po pramen ( říční km 12,158 až 44,851 )

**Mapové podklady se zakreslenými záplavovými čarami  $Q_5$ ,  $Q_{20}$ ,  $Q_{100}$  a s vymezenou plochou aktivní zóny záplavového území na mapách v měřítku 1: 10 000 jsou nedílnou součástí těchto stanovení.**

Podkladem pro vyhlášení tohoto záplavového území je studie Záplavového území Bakovského potoka zpracovaná sdružením společností GEFOS a.s. a VRV a.s. v září 2013.

Výše stanovené záplavové území zahrnuje pozemky koryta vodního toku Bakovský potok a pozemky přilehlé k tomuto vodnímu toku zaplavované při průtocích přesahujících kapacitu toku, a to podle zakreslu záplavových čar průtoků  $Q_5$  ( pětiletá voda – vyznačena modrou barvou ),  $Q_{20}$  ( dvacetiletá voda – vyznačena zelenou barvou ) a  $Q_{100}$  ( stoletá voda – vyznačena červenou barvou ) v mapách měřítku 1: 10 000. Jako oblast s nejvyšší mírou

povodňového nebezpečí je podle této studie vymezena i **aktivní zóna záplavového území** (plochy podbarvené oranžovým šrafováním).

**Stanovené záplavové území zasahuje do území obcí Černuc, Hobšovice, Beřovice, Dřínov, Královice, Neprobylice, Kutrovice, Kvíllice, Plchov, Pozdeň, Srbeč, Bdín a Kalivody.**

Toto opatření obecné povahy nabývá účinnosti 15. dnem po dni vyvěšení veřejné vyhlášky na úřední desce krajského úřadu..

### **O d ů v o d n ě n í**

Podáním u Krajského úřadu Středočeského kraje dne 20.8. 2013 navrhl podnik Povodí Vltavy, státní podnik, jako správce významného vodního toku Bakovský potok stanovení záplavového území tohoto vodního toku v ř.km 12,158 až 44,851.

Podkladem pro vyhlášení tohoto záplavového území je studie Záplavového území Bakovského potoka zpracovaná sdružením společností GEFOS a.s. a VRV a.s. v září 2013.

Krajský úřad, jako příslušný vodoprávní úřad, nejprve projednal správcem toku předložený návrh záplavového území s dotčenými orgány a poté jej zveřejnil k připomínkám široké veřejnosti oznámením ze dne 25.11. 2013. Toto oznámení bylo na úřední desce krajského úřadu a na úředních deskách dotčených obcí vyvěšeno po dobu 15 dnů. Oznámení obsahovalo informaci o tom, že nebude konáno veřejné jednání, ale že kdokoliv, jehož práva, povinnosti nebo zájmy mohou být navrženým záplavovým územím přímo dotčeny, může u krajského úřadu uplatnit písemné připomínky, a to ve lhůtě do 30 dnů ode dne zveřejnění návrhu.

Ve stanovené lhůtě krajský úřad ke zveřejněnému návrhu záplavového území obdržel několik připomínek a námitek, a to od obcí Kvíllice, Beřovice, Kutrovice, Pozdeň a dále od pana Josefa Srbeckého a od paní Jany Pospíšilové.

Před vypořádáním uplatněných připomínek a námitek ještě krajský úřad dopisem ze dne 16.1. 2014 požádal navrhovatele záplavového území o posouzení a prověření jejich oprávněnosti a opodstatněnosti. Krajský úřad od navrhovatele záplavového území předmětné posouzení uplatněných připomínek a námitek obdržel dne 6.3. 2014.

Poté krajský úřad přikročil k vypořádání došlých připomínek a námitek a k vydání opatření obecné povahy, kterým stanovil záplavové území vodního toku Bakovský potok, a to v rozsahu původního návrhu Povodí Vltavy, státního podniku s jednou dílčí změnou v k.ú. Kutrovice ( jedná se o změnu provedenou na základě uznané námítky pana Josefa Srbeckého ).

Uplatněné připomínky a námítky obcí Kvíllice, Beřovice, Kutrovice, a Pozdeň se souhrnně vypořádávají následovně :



- mapové výstupy studie záplavového území Bakovského potoka byly zpracovány a vytvořeny v souladu s vyhláškou č. 236/2002 Sb. o způsobu a rozsahu zpracování a stanovování záplavových území, dle této vyhlášky jsou záplavové čáry zobrazovány do základní mapy v měřítku 1:10 000, jednotlivé záplavové čáry jsou však vytvořeny v digitálním formátu, který umožňuje jejich promítnutí i na katastrální mapu ( tyto digitální podklady má k dispozici správce toku, krajský úřad a po nabytí účinnosti stanovení předmětného záplavového území je obdrží i dotčené obce s rozšířenou působností ),
- návrh záplavového území byl vytvořen pomocí hydraulického výpočtu ustáleného nerovnoměrného proudění na podkladě geodetického zaměření, ve výpočtu nebyl uvažován vliv zanášení koryta ( nebyla snižována průtočná kapacita koryta vlivem nánosů ),
- aktivní zóna záplavového území Bakovského potoka ( tj. území, přes které je při povodni odváděna rozhodující část celého průtoku, tj. území na kterém jsou při povodňových průtocích bezprostředně ohrožovány životy, zdraví a majetky lidí ) byla navržena v souladu s vyhláškou č. 236/2002 Sb., respektive v souladu s Metodikou pro stanovení aktivní zóny záplavového území; v případě Bakovského potoka rozsah aktivní zóny záplavového území odpovídá vymodelovanému rozsahu záplavy při povodni velikosti  $Q_{20}$  ( dvacetiletá povodeň ),
- vyhlášené ( platné ) stanovení záplavového území je jedním ze závazných omezujících normativů pro zpracování územních plánů ( opačným směrem tato závaznost neexistuje – tzn. že nově stanovované záplavové území se nepřizpůsobuje dosavadní podobě územního plánu ),
- hlavním účelem stanovování a vyhlášení záplavových území je zveřejnění informací o tom která území podél koryt vodních toků budou za různých povodňových průtoků s velkou pravděpodobností zaplavena s tím, že na takto stanovených územích platí omezení či zákazy některých činností, které mohou bránit plynulému odtoku velkých vod, a které mohou způsobit zvýšení povodňových škod; stanovování záplavových území ukládá vodoprávním úřadům vodní zákon, omezování činností v záplavových územích je možno považovat za veřejný zájem,
- dosavadní zkušenosti ukazují, že naprostá většina pojišťoven se při pojišťování nemovitostí v blízkosti vodních toků řídí vlastními studiiemi a vychází s vlastních dokumentů bez ohledu na to, zda vodoprávním úřadem ( podle ust. vodního zákona ) na předmětné lokalitě bylo či nebylo stanoveno záplavové území.

Uplatněné připomínky a námítky paní Jany Pospíšilové z Kvílic se vypořádávají následovně :

- stanovením záplavového území se nijak neusměrňuje ani nereguluje rozsah míst, která budou při povodni zaplavena, stanovením záplavového území se pouze zveřejňují informace o tom která místa při březích vodních toků budou při velkých přirozených povodních s velkou pravděpodobností zaplavena, stanovování záplavových území patří mezi preventivní protipovodňová opatření – má bránit realizaci činností či

staveb, které mohou způsobit zhoršení plynulého odtoku velkých vod, které mohou způsobit zvýšení povodňových škod, vlastníkům nemovitostí v blízkosti koryt vodních toků ( i občanům v nich bydlících ) pak poskytuje informace o předpokládaném rozsahu povodňových rozlivů - na základě těchto informací pak vlastníci jednotlivých povodněmi ohrožených nemovitostí mohou v předstihu realizovat různá ochranná protipovodňová opatření ke zmírnění následků povodní [ opatření jak organizačního ( např. evakuační povodňový plán ) tak i technického charakteru ( např. zvýšení odolnosti konstrukce stávající stavby proti ničivým účinkům velkých vod ) ].

Uplatněné připomínky a námítky pana Josefa Srbeckého ( vlastníka levobřežní nemovitosti v Kutrovicích ) se vypořádávají následovně :

- při prověřování výškových parametrů pravobřežních pozemků p.č. 3/3 a 122/4 v k.ú. Kutrovice byl skutečně zjištěn nesoulad mezi aktuální skutečností a podkladovými geodetickými daty ze zaměrování příčných profilů, na místě samém bylo zjištěno, že se na předmětných pozemcích nenacházejí žádné terénní sníženiny, které by umožňovali původním návrhem vyznačený rozliv, proto zpracovatel spolu s navrhovatelem předmětného záplavového území provedl ( za využití digitálního modelu terénu ) na předmětných pozemcích úpravu ( redukci ) rozsahu záplavového území ( včetně redukce rozsahu jeho aktivní zóny ) – redukce rozsahu záplavového území na této pravobřežní lokalitě je promítnuta do tímto opatřením stanoveného ( vyhlášeného ) záplavového území – byla provedena korekce zákresu záplavových čar a hranic aktivní zóny.

Mapová dokumentace nového záplavového území se zpřístupňuje ( zveřejňuje ) na webových stránkách krajského úřadu a jedna kopie se předává Ministerstvu životního prostředí.

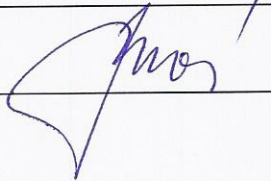
Stanovení záplavového území a jeho změn je dáno zhodnocením technicko-přírodních faktorů, jehož výsledkem je administrativní ohraničení určitého území.

Omezení činností v aktivní zóně záplavového území je dáno ustanoveními § 67 vodního zákona. Mimo aktivní zónu může stanovit omezující podmínky vodoprávní úřad ( nejčastěji v rámci řízení o udělení souhlasu podle § 17 vodního zákona ).

Ing. Pavel Visinger  
odborný referent  
oprávněná úřední osoba



přílohy : mapy záplavového území v měřítku 1: 10 000

Datum vyvěšení oznámení:	13. 3. 2014
Datum sejmutí oznámení:	29. 3. 2014
Podpis a razítko oprávněné osoby:	



#### Rozdělovník:

##### a) Doručí se Obci k vyvěšení na úřední desce po dobu 15 dnů :

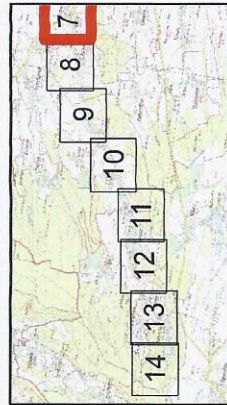
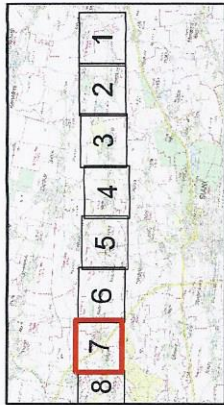
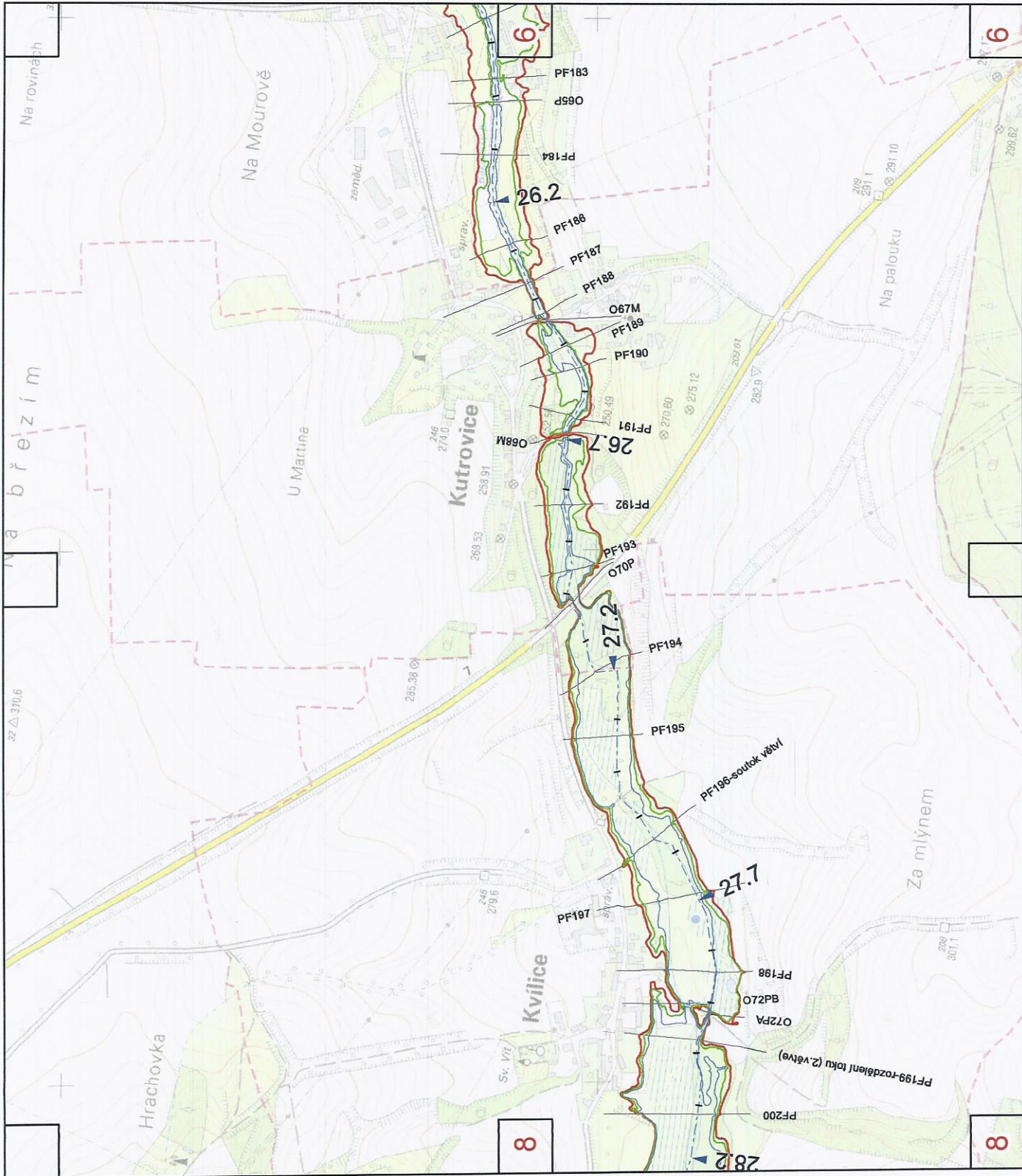
Krajský úřad Středočeského kraje - zde  
dotčené obce

1. Obec Černuc ( + mapová situace stanovení zápl.úz. )
2. Obec Hobšovice ( + mapová situace stanovení zápl.úz. )
3. Obec Beřovice ( + mapová situace stanovení zápl.úz. )
4. Obec Dřínov ( + mapová situace stanovení zápl.úz. )
5. Obec Královice ( + mapová situace stanovení zápl.úz. )
6. Obec Neprobylice ( + mapová situace stanovení zápl.úz. )
7. Obec Kutrovice ( + mapová situace stanovení zápl.úz. )
8. Obec Kvílice ( + mapová situace stanovení zápl.úz. )
9. Obec Plichov ( + mapová situace stanovení zápl.úz. )
10. Obec Pozdeň ( + mapová situace stanovení zápl.úz. )
11. Obec Srbeč ( + mapová situace stanovení zápl.úz. )
12. Obec Bdín ( + mapová situace stanovení zápl.úz. )
13. Obec Kalivody ( + mapová situace stanovení zápl.úz. )

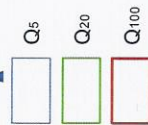
##### b) Dotčené stavební úřady :

MěÚ Velvary, odbor výstavby, nám. Krále Vladislava 1, 273 24 Velvary ( + mapová situace stanovení zápl.úz. )

OÚ Zlonice, stavební úřad, nám. Pod Lipami 29, 273 71 Zlonice ( + mapová situace stanovení zápl.úz. )



### Záplavové území



1:10 000

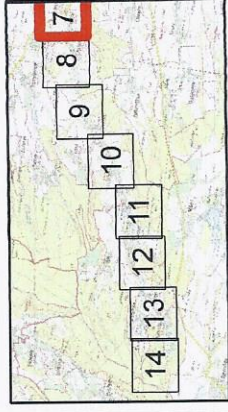
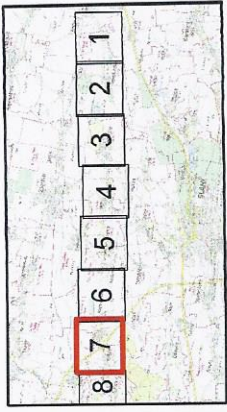
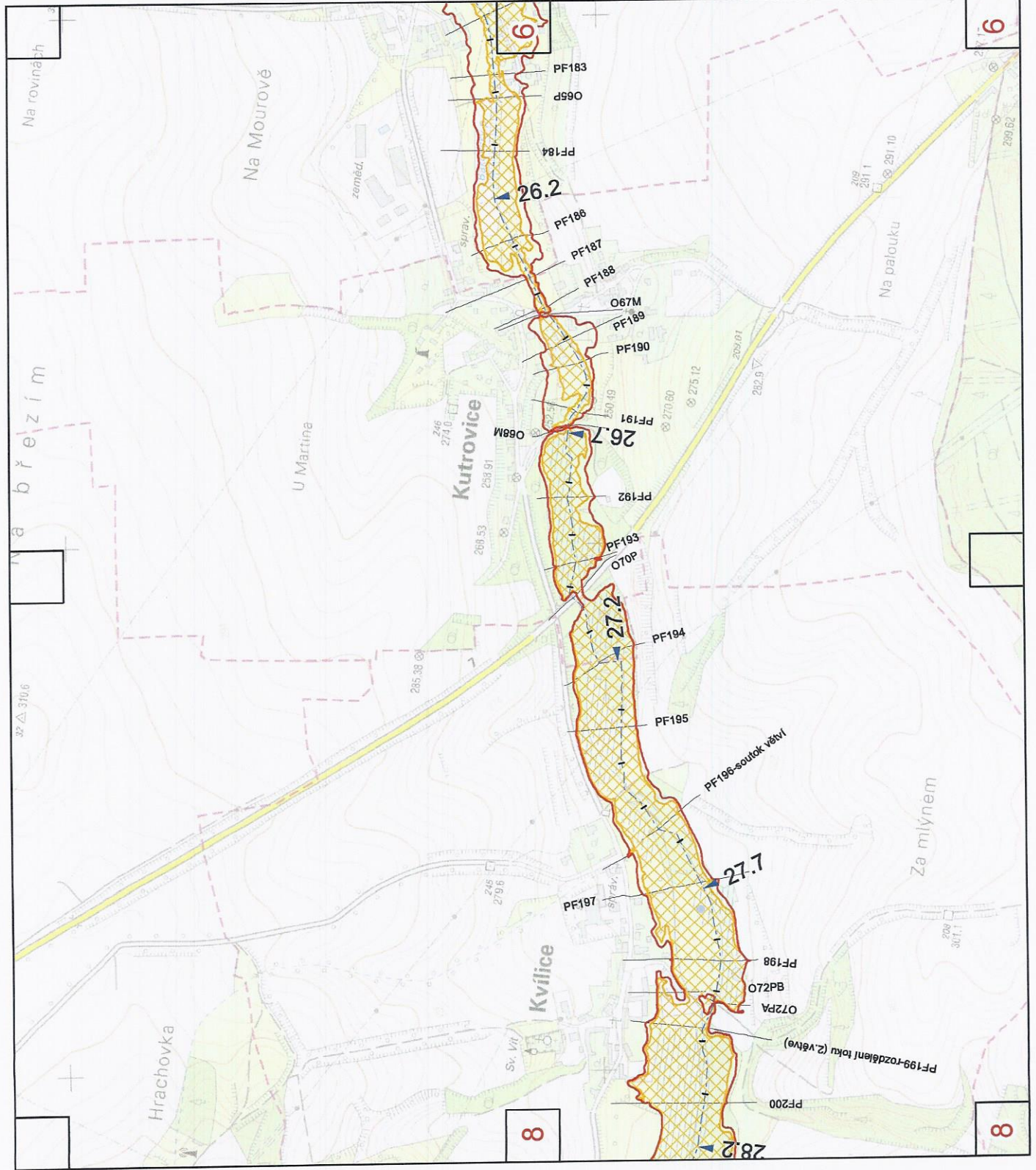


1 cm = 100 m

souřadnicový referenční systém S-JTSK  
výškový referenční systém Balt po vyrovnání

Zpracoval Vodohospodářský rozvoj a výstavba  
a.s., GEFOS a.s. z podkladů Povodí Vltavy, státní  
podnik v roce 2013. Na podkladě Základní mapy  
ČR 1 : 10 000 odvozené ze Základní báze  
geografických dat ČR (ZABAGED®).





## Záplavové území

--- Osa toku s kilometráží

□ Q<sub>100</sub>

▨ AZZU

1:10 000

0 100 200 400 m

1 cm = 100 m

souřadnicový referenční systém S-JTSK  
výškový referenční systém Balt po vyrovnání

Zpracoval Vodohospodářský rozvoj a výstavba  
a.s., GEFOS, a.s. z podkladů Povodí Vltavy, státní  
podnik v roce 2013. Na podkladu Základní mapy  
ČR 1 : 10 000 odvozené ze Základní báze  
geografických dat ČR (ZABAGED).